

# VÝROČNÍ ZPRÁVA 2025

Asociace neúplných rodin, z.s.  
VašeVýživné.cz





# OBSAH

- 3      **Úvodní slovo**
- 5      **O programu VašeVýživné.cz**
- 6      **Rok 2025 v číslech**
- 8      **Co jsme dělali?**
- 18     **Naše hospodaření**
- 19     **Poděkování**

# ÚVODNÍ SLOVO

**Za každým případem neplaceného výživného stojí konkrétní rodina, rodič a dítě, jejichž každodenní život je touto situací ovlivněn. Právě proto se program VašeVýživné.cz dlouhodobě snaží nejen pomáhat rodičům získat prostředky, na které mají jejich děti nárok, ale také upozorňovat na širší problémy, které samoživitelství v České republice provázejí.**

Rok 2025 byl proto pro program VašeVýživné.cz i Asociaci neúplných rodin, z.s. obdobím dalšího rozvoje naší pomoci rodičům samoživitelům i aktivní účasti v debatě o změnách, které se dotýkají fungování rodin v České republice.

Naším dlouhodobým cílem je pomáhat rodičům, kteří se ocitli v obtížné životní situaci kvůli neplacení výživného, a zároveň přispívat k tomu, aby se o jejich problémech více mluvilo. V uplynulém roce jsme proto posilovali především osvětu a dostupnost informací pro rodiče i odbornou veřejnost.

Ve spolupráci s orgány sociálně-právní ochrany dětí, Úřady práce, soudy prvního stupně a služebnami Policie ČR jsme realizovali informační kampaň prostřednictvím letáků, které pomáhají rodičům v tíživé situaci rychle najít cestu k naší pomoci. Zároveň jsme chtěli usnadnit orientaci i samotným úředníkům, kteří se s podobnými případy setkávají v každodenní praxi.

Velký důraz jsme kladli také na rozšiřování spolupráce s dalšími neziskovými organizacemi. Společně sdílíme informace o službách, které mohou rodičům pomoci zvládnout náročné životní období, od psychologické podpory přes právní poradenství až po sociální služby, například sociální doprovázení. Prostřednictvím našeho blogu, sociálních sítí a newsletterů tak rodičům přinášíme přehled návazné pomoci, která může významně přispět k jejich stabilizaci.

Důležitou součástí naší práce zůstává také komunikace směrem k veřejnosti a médiím. Pravidelně upozorňujeme na problémy, se kterými se rodiče samoživitelé potýkají, a přinášíme nejen data z naší praxe, ale i konkrétní příběhy rodin. Každý měsíc jsme proto médiím poskytovali nové informace a analýzy, které reagují jak na legislativní změny, tak na zkušenosti získané z každodenního kontaktu s tisíci rodičů zapojených do programu.

Rok 2025 byl zároveň rokem významných legislativních změn, které se dotýkají rodin s dětmi. Patří mezi ně například prodloužení náhradního výživného z 48 na 72 měsíců nebo úpravy občanského zákoníku, které mění některé aspekty péče o děti při rozpadu rodiny. Tyto změny jsou důležitým krokem, zároveň však potvrzují, že téma podpory neúplných rodin vyžaduje dlouhodobou pozornost a další systémová řešení.

Výsledky naší práce potvrzují, že program VašeVýživné.cz má pro rodiče samoživitele zásadní význam. V roce 2025 jsme prostřednictvím programu pomohli celkem 98 593 rodičům a dětem, přičemž se podařilo odeslat více než 112 milionů korun na výživném. Do programu se nově zapojilo 9 642 rodičů. Za každým z těchto čísel přitom stojí konkrétní rodiny a děti, pro které má pravidelně hrazené výživné zásadní význam.

Děkuji všem kolegům, partnerům i institucím, které se na naší práci podílejí a pomáhají zlepšovat podmínky pro rodiče samoživitele a jejich děti. Stejně tak patří velké poděkování samotným rodičům za důvěru, se kterou se na nás obracejí.

Věříme, že i v dalších letech budeme moci pokračovat v naší práci a pomáhat tam, kde je to nejvíce potřeba.

S úctou,  
**Filip Sýkora, předseda**  
**Asociace neúplných rodin, z.s.**  
**VašeVýživné.cz**



## O PROGRAMU **VašeVýživné.cz**

Program VašeVýživné.cz funguje pod záštitou Asociace neúplných rodin od roku 2015 a jeho cílem je pomáhat rodičům samoživitelům a jejich dětem v situacích, kdy druhý rodič neplní svou vyživovací povinnost. Program je určen rodičům i zletilým dětem, kteří evidují dluh na výživném a potřebují pomoc s jeho vymáháním.

Jedním z hlavních pilířů činnosti programu je zajištění administrativy spojené s exekucí dlužného výživného. Ve spolupráci s advokáty, exekutory a dalšími odborníky pomáháme rodičům projít často složitým procesem a usilujeme o to, aby děti získaly finanční prostředky, na které mají nárok.

Součástí programu je také bezplatná poradna, která rodičům nabízí psychologickou podporu v náročných životních situacích. Vedle přímé pomoci se dlouhodobě věnujeme také osvětě a upozorňujeme na problematiku neplacení výživného, spolupracujeme s odborníky z praxe a zapojujeme se do veřejné debaty o systémových změnách.

Rodiče se na nás mohou obracet prostřednictvím bezplatné telefonní linky 800 400 441, e-mailu [info@vasevyzivne.cz](mailto:info@vasevyzivne.cz), webu <https://www.vasevyzivne.cz/> nebo sociálních sítí, kde kromě informační stránky spravujeme také komunitní facebookovou skupinu Rodina, výživné a vše s tím spojené, která slouží jako prostor pro sdílení zkušeností a vzájemnou podporu.



## ROK 2025 V ČÍSLECH

Data, která v rámci programu VašeVýživné.cz dlouhodobě sledujeme, poskytují důležitý vhled do situace rodičů samoživitelů v České republice. Umožňují nám nejen lépe cílit pomoc, ale také upozorňovat na problémy, které se v praxi opakují. Přehled za rok 2025 ukazuje, jaký dopad měla naše práce v konkrétních číslech.

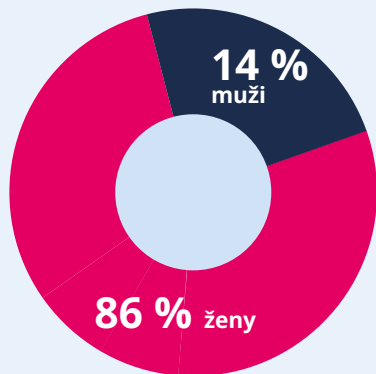
Výsledky zároveň potvrzují rostoucí význam programu pro rodiče samoživitele. Zvyšuje se objem prostředků, které se díky programu daří vracet rodinám, a zároveň roste počet rodičů, kteří se na nás obracují o pomoc. Data také dlouhodobě ukazují, že nejčastějším dlužníkem zůstává zaměstnaný muž středního věku a že problematika neplacení výživného má výrazné regionální souvislosti.

- Program VašeVýživné.cz pomáhá celkem 98 593 rodičům samoživitelům a jejich dětem.
- V roce 2025 bylo díky programu rodičům odesláno více než 112 300 000 Kč na výživném.
- Do programu se nově zapojilo 9 642 rodičů.
- Průměrný dluh na výživném činí 37 000 Kč.
- Průměrné měsíční výživné dosahuje 3 400 Kč, přičemž nejnižší evidované výživné činí 200 Kč.
- Mezi rodiči zapojenými do programu tvoří 86 % ženy a 14 % muži.
- Nejvíce ohroženými regiony zůstávají Ústecký a Moravskoslezský kraj.
- Průměrný dlužník je muž ve věku kolem 40 let, nejčastěji zaměstnaný se středoškolským vzděláním s maturitou. Výživné je zpravidla stanoveno na 1–2 děti s průměrným věkem kolem 11 let.

# Data za rok 2025

**98 593**

rodičům a dětem pomáhá  
projekt VašeVýživné.cz



**9 642**

nově registrovaných rodičů



**112 300 000 Kč**

odesláno rodičům díky  
programu VašeVýživné.cz

Nejnižší stanovené  
výživné

**200 Kč**



**3 400 Kč**

měsíční výživné

Průměrný dluh

**37 000 Kč**

## Průměrný dlužník



**Muž/40 let**  
pohlaví, věk



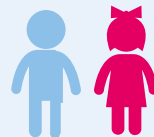
**Střední s maturitou**  
vzdělání



**Ano**  
zaměstnaný



**Ústecký a Moravskoslezský**  
Nejvíce ohrožený kraj



**1 - 2 děti/11 let**  
počet a průměrný věk dětí





## CO JSME DĚLALI?

Uplynulý rok jsme se i nadále soustředili na aktivity, které tvoří základ naší práce: poskytování praktických informací, osvětovou činnost a každodenní komunikaci s rodiči samoživiteli, kteří hledají pomoc při řešení neplacení výživného. Zároveň jsme rozvíjeli nové formy spolupráce a posilovali partnerství s institucemi i organizacemi, které se s touto problematikou setkávají ve své praxi. Naše aktivity tak směřovaly nejen k přímé podpoře rodičů, ale také k širšímu zvyšování povědomí o tématu výživného a situaci neúplných rodin v České republice.

Spolupracovali jsme na osvětové kampani formou informačních letáků s OSPODY, Úřady práce, soudy prvního stupně a služebnami Policie ČR. Cílem bylo, aby rodiče v obtížné situaci i samotní úředníci měli okamžitě k dispozici přehledné a spolehlivé informace, kam se obrátit pro naši pomoc. Osvětové aktivity zároveň posílily naši spolupráci s institucemi v terénu. Obracejí se na nás například úředníci Úřadu práce nebo sociální pracovníci, kteří prostřednictvím naší služby pomáhají svým klientům. Na naši pomoc odkazují také některé služebny Policie ČR v situacích, kdy rodičům nemohou pomoci jiným způsobem. Pro řadu rodičů, kteří například nemohou zahájit soudní výkon rozhodnutí, tak představujeme jednu z cest, jak řešit nehrazení výživného.

Zároveň jsme rozšiřovali spolupráci s dalšími neziskovými organizacemi. Sdíleli jsme důležité informace k tématům, která řešíme, a zveřejňovali články o jejich službách na našem blogu, sociálních sítích a v newsletterech. Díky tomu mají rodiče kompletní přehled o návazné pomoci, od psychologické podpory až po sociální služby, například sociální doprovázení.

Nově jsme navázali také užší spolupráci se SOS dětskými vesničkami, kam jsme na všechny jejich pobočky distribuovali informační letáčky o naší službě. Jsme v pravidelném kontaktu s jejich pracovníky a podle potřeby si předáváme informace a propojujeme pomoc pro konkrétní rodiny. Na našem webu jsme zároveň informovali o aktivitách dalších organizací, například Srdcem Robinson nebo projektu [Endlessly](#), který nabízí bezplatnou online podporu pro rodiče a dospívající. Právě u těchto organizací vidíme, že rodiče, kteří se na nás obracejí, mohou najít další důležitou a často širší formu podpory. Také jsme pokračovali v pravidelném poskytování rad a informací prostřednictvím našich online kanálů ([Facebook](#) a facebooková skupina [Rodina, výživné a vše s tím spojené](#)), aby rodiče mohli rychle získat podporu a orientovat se v možnostech, které jim stát a neziskový sektor nabízejí.

#### **Ukázky blogových článků:**

[Náhradní výživné v roce 2025 prodloužení z 4 na 6 let](#)

<https://www.vasevyzivne.cz/dluzne-vyživne-a-uroky-z-prodleni/>

[I tatínci se stávají samoživiteli](#)

[Dlužné výživné: Polovina dětí bez alimentů](#)

[Na jaké příspěvky na děti máte v roce 2025 nárok?](#)

[Zvýšení výživného | Vzor zvýšení alimentů zdarma ke stažení](#)

[Nová superdávka | kdo má nárok a jak o ni požádat](#)

[Postoupení pohledávky na výživném a alimentech](#)

# Spolupráce s médii: BLESK

Neméně důležitá je pro nás i spolupráce s médii. Díky jejich dosahu se naše informace dostávají k širší veřejnosti a podporují lepší porozumění tématům, která řešíme. Jsme proto vděční novinářům, kteří nás pravidelně oslovují k rozhovorům, debatám či reportážím a pomáhají tak šířit výsledky našich průzkumů a osvětu mezi rodiči i odbornou veřejností.

Výživné jako trest za rozvod! Někomu musí stačit tisícovka

## Jak hojovat za lepší život dítěte?

**PRAHA –** I po rozvodu by oba rodiče měli na dítě přispívat stejným dílem. Jenže se to neděje. Každý 31. rodič v Česku dostává výživné jen 1000 korun! Potřeby svého potomka pak musí financně táhnout sám.

**Text:** Radka Růžičková  
**Foto:** scdm

Tisícovka je cena víkendového nákupu nebo levnějších bot. Přesto ji soud může určit jako částku postačující na výživu dítěte! Bez ohledu na to, že i když rodič pečující o svého potomka přidá druhou tisícovku, na bydlení a stravu to rozhodně nestačí!

„Je smutné vidět rozsudky, kdy povinnému rodiči soud vyměřil výživné pod 1000 Kč. Tato částka nemůže ani z poloviny pokrýt potřeby dítěte,“ potvrzuje problém Iveta Nováková, ředitelka programu VíšeVýživné.cz. Pozitivní zprávou je ale podle ní to, že rodičů s takto nízkým výživným ubývá. „V roce 2020 to byl každý 18. rodič, zatímco vloni už jen každý 31.“ dodává.

### Jen inflace ke zvýšení nestačí

Chybí při nízkém výživném totiž ale i na straně rodiče, který zůstal sám s dítětem. O zvýšení výživného totiž musí požádat



Máte dotaz? Pište na rpsn@cncenter.cz

soud! Inflace, která ničí ceny, sama o sobě ale není důvodem pro žádost o vyšší výživné. „Souady výživné vyšší v případech podstatné změny poměrů na straně dítěte nebo rodiče. Takovou změnu poměrů může nastat“ vysvětluje advokátka Kristýna Nováková ze společnosti Ródi & Partner.



**Mičení přijde draho!**  
Odměna rodič, který má výživovací povinnost, sdílí své příjmy? Soud pak vychází z toho, že příjem rodiče činí zhruba dvojnásobek částky životního minima. Protože životní minimum je nyní 4860 Kč, jde o částku 121 500 Kč!



### Novela nabídne větší páky

Během letošního roku by měla začít platit novela občanského zákoníku, která přinese řadu změn do rozvodů a péče o děti, včetně úpravy výživného. „Výživné bude po schválení novely možné efektivněji vymáhat,“ říká Nováková.

### Rychlost a méně papírování

Pokud se rozvádějící partneři předem dohodnou na výši výživného a na péči o nezletilé děti, bude možné spojovat rozvodové a opatrovnické řízení do jednoho (v současnosti jde o dvě oddělená jednání). Rodiče ušetří i na nákladech, protože budou platit soudní poplatek pouze za jedno řízení.

### Úrok místo exekuce

Aby se zlepšilo vymáhání výživného, zavádí novela vyšší úroky za dluhy na výživném. „Budou sice vyšší než běžný zákonný úrok z prodlení, ale nepředpokládá se, že budou nějak likvidačně vysoké,“ uvádí advokátka.

### Dluh vymězí prostředník

Novinkou bude i možnost dluh za úplatu postoupit někomu jinému. Postoupení pohledávky může zlepšit postavení dětí, kterým výživné není hrazeno zejména z důvodů osobních sporů. Jedná se například o případky božských rodičů, kteří odmítají výživné platit jen z nenávisli k partnerovi.

### Důvody pro zvýšení výživného

Výše výživného se může měnit. S tím, jak dítě roste a vyvíjí se, by mělo růst i výživné. Nejde o nic neobvyklého. U soudu lze žádat zhruba každé tři roky. A pokud dojde ke změně poměrů, dříve.

**Ze strany dítěte jde například o nástup do školy, přechod na další stupeň vzdělávání nebo změnu zdravotního stavu dítěte apod.,** vypočítává JUDr. Nováková. Tohle jsou některé důvody, se kterými se dá upst: ● dítě začne chodit do

školy, přestoupí na vyšší stupeň, učilistě, střední nebo vysokou školu ● nemoc dítěte, které vyžaduje nákladnější léčbu (např. celiakie, diabetes apod.) ● změnil se finanční stav povinného rodiče (toho, který má platit výživné) ● vzrostly náklady na potřeby dítěte kvůli jeho narušení (hubdné škola, sport apod.) ● změnil se příjem rodiče, který o dítě pečuje (např. zhoršené zdraví, ztráta zaměstnání atd.)



### Jak vypadá průměrný dlužník

Průměrný dlužník výživného rozhodně není bezdomovec, který přežívá na tom, co vyžebě. Podle statistik programu VíšeVýživné.cz je to muž ve věku 37 let se středním vzděláním s maturitou, který je zaměstnaný. Žije v ústeckém kraji a má jedno až dvě děti ve věku 7 – 14 let.

**Rada:** Dluhy na výživném těžko hned a nespokojíte se na sítě dlužníka. Čím dříve začne řešit dlužné výživné, tím je vyšší šance na úspěch,“ potvrzuje ředitelka Nováková.

## DOPORUČENÁ VÝŠE VÝŽIVNÉHO

• Výše výživného závisí na čistém příjmu rodiče, počtu vyživovaných dětí a jejich věku.

ETAPA	1. VÝŽIVOVACÍ POVINNOST	2. VÝŽIVOVACÍ POVINNOST	3. VÝŽIVOVACÍ POVINNOST	4. VÝŽIVOVACÍ POVINNOST
Předškolní do 5 let	14 %	12 %	10 %	8 %
1. stupeň ZŠ od 6 do 10 let	16 %	14 %	12 %	10 %
2. stupeň ZŠ od 11 do 15 let	18 %	16 %	14 %	12 %
SŠ a vyšší vzdělání nad 16 let	20 %	18 %	16 %	14 %

**Kontrolní částka (kolik by mělo zůstat z příjmu)**  
66 % z příjmu nebo pevná spodní hranice  
55 % z příjmu nebo pevná spodní hranice (podle toho, která částka je vyšší)  
55 % z příjmu nebo pevná spodní hranice (podle toho, která částka je vyšší)

Poznámka: Pevná spodní hranice vychází z nezabavitelné částky, která se postává při výpočtu sítě z příjmu povinného (dlužníka) v exekuci a odůlžbě.

### 3 chyby, které dítě připraví o peníze

Dítě můžou o peníze připravit zbytečné chyby rodiče, který je dostal do péče.

- 1. Výživné nepřidá proleto soustem**  
Rodiče často nenechají dohodnu o výživném potvrdit soudem. Dohodnou se vlastně neformálně, pouze v SMS, dopise, e-maile. Potvrzení soudem ale dává rodičům vyšší právní jistotu. Rozsudek o výživném je přímo vykonatelný, takže dlužné výživné lze získat pomocí exekuce. „Neplatícímu rodiči může exekutor odebrat účet, nechat strhávat výživné ze mzdy, zabavit a prodat jeho věci nebo třeba zabavit řidičský průkaz (kromě rodiče z povolení),“ dodává Nováková.
- 2. Rodič tají příjmy**  
Někteří rodiče se snaží kvůli alimentům zložit své příjmy. Pokud to rodič dítěte v péči ví, měl by se bránit. „Soud může zjistovat vydávové možnosti rodiče. Zkoumá vzdělání i to, jaká je průměrná výše příjmu v daném oboru, kolik daný rodič dosud vydával a proč se nyní nemůže věnovat své původní profesi,“ vypočítává advokátka.
- 3. Nežádají peníze zpětně**  
Zákon umožňuje výživné stanovit až tři roky zpětně. Právo na výživné se nepromítá, právo na jednotlivá opětuji se plní v rámci promítnutí podílejí.

Při určení výše výživného soud zkoumá majetkové poměry rodičů, věk dítěte i jeho speciální potřeby. „Děti by měly mít v zásadě shodnou životní úroveň jako jejich rodiče,“ říká Nováková. Se samotným výpočtem pak soudci radí tzv. Doporučující, nikoli závazná, tabulka pro určení výše výživného, kterou připravilo ministerstvo spravedlnosti. „Tabulka je doporučující, nikoli závazná, tudíž se soud od procentuálního rozmezí může v individuálních případech odchýlit,“ upozorňuje advokátka.

**BLESK Víte, že...**  
• Průměrné měsíční výživné se pohybuje na částce 3207 Kč.  
• Průměrný dluh na výživném byl vloni 39 100 Kč.

# Náhradní výživné od státu se prodlouží. Kdo může žádat a o kolik?

Kateřina Hovorková | rubrika: [Co se děje](#) | 1. 4. 2025

**Ze čtyř na šest let se má od července posunout vyplácení takzvaného náhradního výživného státem. Co dalšího u něj změní novela, kterou schválili poslanci?**



*Zdroj: Shutterstock*

Spolupráce s médii: [FINANCE.CZ](https://www.finance.cz)

# Výhra pro samoživitele? Výpočet výživného se má odvíjet od průměrné mzdy v regionu

Výpočet výživného na děti projde výraznými změnami. Samoživitelé si mají polepšit, zatímco neplatiči to budou mít náročnější. Co přesně se bude měnit?

Lucie Balová Mečířová | 2. 4. 2025



# Rozvod a přídavek na dítě. Který z rodičů může žádat a jaká jsou pravidla?

MONIKA VESELÍKOVÁ | 8. 4. 2025 | Doba čtení: 7 minut

🗨️ PŘIDEJTE NÁZOR  



**Kdo žádá o dávku, když je dítě ve střídavé péči? Co musí rozvedení rodiče doložit úřadu práce? S kalkulačkou přídavku na dítěte si navíc rovnou spočítáte, zda na dávku dosáhnete.**

**Pozor, už za týden**  
**• Horká linka Blesku je zpět**

Ptejte se odborníků z České správy sociálního zabezpečení • Volejte pre

# Nemoc, stáří, peníze i dluhy: Kdo a kdy pomůže

**PRAHA** – Svět se mění a to, co platilo vloni, je dnes jinak. Nově je možné o řadu dávek požádat online. Můžete si zjistit výši budoucího důchodu i zkontrolovat, jestli máte započítané všechny odpracované roky. A pracující důchodci navíc můžou ušetřit na sociálním pojištění!

Text: Radka Růžičková  
 Foto: scdm

Změny ale vyvolávají i řadu otázek. Konkrétní odpovědi už ale za týden můžete získat díky unikátní akci Odborník na telefonu Blesku. Zajímá vás některý z důchodů? Potřebujete in-

formace o »mateřské«, otcovské, ošetrovném nebo »jen« marodíte a chybí vám informace? Zvedněte za týden telefon a volejte! Lidský kontakt je nenahraditelný! Nezajímá vás budoucí důchod, protože řešíte

exekuci? Dluží vám bývalý partner na výživném? I s tím vám poradí odborníci! Můžete volat přímo prezidentovi Exekutorské komory ČR. S alimenty poradí odbornice z programu VašeVýživné.cz.

## HORKÁ LINKA

# Odborníci BLESKU na telefonu

## Stáří k důchodu nestačí

Odpracované roky a věk. Tak se dají jednoduše popsat dvě základní podmínky, bez kterých se na starobní důchod nedostává.

■ **Věk** – minimální věk pro nárok na starobní důchod určuje zákon a odvíjí se od roku narození. U žen pak většinou záleží na počtu dětí.

■ **Odpracované roky** – ani tak nezáleží na tom, jak dlouho jste pracovali, ale jestli jste získali potřebnou dobu pojištění. Zjednodušeně řečeno, zda se z práce nebo podnikání odvádělo pojistné na sociální zabezpečení. V současnosti musíte mít podle zákona »odpracované« 35 let. Pokud jste k dosažení důchodového věku nezískali potřebnou dobu pojištění, musíte pracovat o určitou dobu déle.



## Slevy pro pracující důchodce

Novinkou letošního roku je možnost slevy na pojistném pro pracující důchodce. Dosažnou na ni pracující, kteří už mají důchodový věk a pobírají starobní důchod v plné výši.

● Sleva 6,5 % se počítá z výměrového základu. To je u zaměstnanců zpravidla hrubá mzda. Zaměstnavatel odečítá sociální pojistné snížené o slevu.

● Slevu je možné čerpat od měsíce, ve kterém obdržíte rozhodnutí o přiznání starobního důchodu.

● Žádost o slevu podáváte u svého zaměstnavatele.

● Jako OSVČ uplatníte slevu na přehledu o příjmech a výdajích za daný rok. Poprvé tak uplatníte slevu na přehledu za kalendářní rok 2025, který podáte v roce 2026 na příslušné okresní správě sociálního zabezpečení. OSVČ může uplatnit nižší sazbu pro placení záloh, na pojistné ve výši 22,7 %, a to prostřednictvím příslušného tiskopisu.

### Co je třeba předložit



## Předčasný starobní důchod stojí peníze

Až o tři roky je možné odejít do penze díky předčasnému starobnímu důchodu. Není to ale zadarmo. Cím dříve do předčasného starobního důchodu odejete, tím méně peněz dostanete. Důchod, který budete pobírat, je totiž za předčasnost kracený, a to třeba! Loňskou novinkou je však podmínka získání potřebné doby pojištění alespoň

40 let a také to, že až do dosažení řádného důchodového věku není předčasný starobní důchod valorizován. V předčasném starobním důchodu je i omezená možnost vydělečné činnosti.

## Otcovská: 14 placených dní



Užít si první týdny s miminkem a pomoci s péčí můžou tatínkové díky otcovské. Za dny strávené doma jim zaplatí stát (pokud jsou účastní na nemocenském pojištění). Na otcovskou musí nastoupit v období 6 týdnů od narození dítěte. Tuto dobu je možné prodloužit o kalendářní dny, po které miminko s maminkou musely zůstat v nemocnici. Celkem můžou tatínkové zůstat doma 14 dní.

Kolik tatínků dostane	
hrubá mzda	částka za 14 dní otcovské dovolené
25 000 Kč	8064 Kč
30 000 Kč	9674 Kč
35 000 Kč	11 284 Kč
40 000 Kč	12 908 Kč
45 000 Kč	14 504 Kč
50 000 Kč	15 764 Kč
60 000 Kč	17 696 Kč
70 000 Kč	19 628 Kč
80 000 Kč	20 678 Kč
90 000 Kč	21 630 Kč
100 000 Kč	22 610 Kč

## Při invalidním důchodu pracovat můžete

O invalidním důchodu panuje řada mýtů. Lidé se často mylně domnívají, že pro jeho přiznání stačí zhoršené zdraví. Jenže kromě natolik špatného zdravotního stavu, že dlouhodobě omezi schop-

nost pracovat, jsou důležité i »odpracované« roky. Zákon přesně určuje, kolik let musíte mít splněno. Mýtem je i zákeřná práce. Pracovat můžete a záleží jen na vašich možnostech a zdravotních omezeních.

Musíte však počítat s tím, že při kontrole invalidity má posudkový lékař povinnost zhodnotit nikoliv jen diagnózu, ale také dopad onemocnění na skutečný pokles vašich pracovních schopností. V

případě invalidity I. a II. stupně se dokonce pracovní činnost předpokládá, protože tyto invalidní důchodci se i nezapočítávají do tzv. odpracovaných let pro nárok na starobní důchod.

## Expartner neplatí alimony, náhradní výživné je záchrana, říká matka dvou dětí



Zuzana Hronová  
Redaktorka



Téma [Rozhovor: Jen v Deniku](#) [Ekonomika](#) 23. 7. 2025



Jana je klientkou [Asociace neúplných rodin](#). Přála si zůstat v anonymitě, proto redakce její jméno změnila. Když od ní odešel manžel, zůstala sama na dvě děti, s nimiž bydlela v nevyhovujícím bytě. Obrátila se tedy na městský úřad, který jí dopomohl k městskému bytu. Orgán sociálně právní ochrany dětí (OSPOD) jí pak řekl o projektu [VašeVýživné.cz](#), který asociace provozuje.

Projekt se zaměřuje na pomoc samoživitelům při vymáhání dlužného výživného na jejich děti a poskytuje bezplatnou právní podporu. Za služby advokáta, popřípadě exekutora, klient nic neplatí, a to ani v případě neúspěšného vymáhání.



**Náhradní výživné je často poslední možností rodiče, říká odbornice na alimony**

[Ekonomika](#)

„Díky projektu jsem mohla zahájit exekuci a požádat o výživné od státu. Víím, že jsem udělala maximum pro to, aby mé děti dostaly, co jim náleží. Výživné se zatím nepodařilo vymoci, ale dávka od státu nám pomohla přežít nejtěžší období, kdy byly děti velmi malé, a nadále nám pomáhá,“ popsala Jana.

# TÉMA Deníku

## Expartner nám neplatí alimenty, náhradní výživné je záchranou, říká matka dvou dětí

Rodinám, kde jeden z rodičů neplní svou výživovací povinnost, pomáhá náhradní výživné placené Úřadem práce ČR. Tato sociální dávka platí od července 2021 a bylo jí možné vyplácet maximálně čtyři roky. Letos v červenci by tedy prvním zadatelům skončila. Vláda proto prodloužila její vyplácení na šest let. Oddechly si tak mnohá samoživitelka, které si ani během čtyř let nevyhovly alimenty na své děti exekučně či soudně, a tato dávka pro ně představuje důležitou finanční pomoc.

ZUZANA HRONOVÁ

Jana je klientkou Asociace neúplných rodin. Pálala si zůstat v anonymitě, proto redakce její jméno změnila. Když od ní odešel manžel, zůstala sama na dvě děti, s nimiž bydlela v nevyhovujícím bytě. Obrátila se tedy na městský úřad, který jí dopomohl k městskému bytu. Organ sociálně-právní ochrany dětí (OSPOD) jí pak řekl o projektu VašeVýživné.cz, který asociace provozuje.

Projekt se zaměřuje na pomoc samoživitelům při vymáhání dlužného výživného na jejich děti a poskytuje bezplatnou právní podporu. Za služby advokáta, popřípadě exekutora, klient nic neplatí, a to ani v případě neúspěšného vymáhání.

Díky projektu jsem mohla zahájit exekuci a požádat o výživné od státu. Vím, že jsem udělala maximum pro to, aby mé děti dostaly, co jim náleží. Výživné se zatím nepodařilo vymoci, ale dávka od státu nám pomohla přežít nejtěžší období, kdy byly děti velmi malé, a načas mi pomohla," popsal Jana.

Náhradní výživné funguje v Česku od 1. července 2021. Jde o sociální dávku, která má pomoci samoživitelům a jejich dětem v situaci, kdy

Přehledně: Jak na náhradní výživné?

deník

### KDO MÁ NÁROK?

Abyste získali nárok na náhradní výživné, musí být současně splněny následující podmínky:

- výživovací povinnost (běžné výživné) je stanovena exekučním titulem na základě rozhodnutí soudu, avšak povinná osoba (rodič-dlužník) výživné neplatí vůbec, nebo v nižší částce,
- dítě musí být nezaopatřené podle zákona o státní sociální podpoře a mělo by mít trvalý pobyt či bydliště na území ČR,
- byl zahájen proces vymáhání dlužného výživného, a dlužné výživné je tedy vymáháno jako pohledávka v exekučním řízení nebo v řízení o soudním výkonu rozhodnutí.

### JAK SE PODÁVÁ ŽÁDOST?

Na k tomu určitým lístkem na příslušném kontaktním pracovišti Úřadu práce, a to buď osobně, nebo na jeho podatelnu, či poštou na jeho adresu.

e-mailem podepsaným zaručeným elektronickým podpisem na e-mailovou adresu tohoto kontaktního pracoviště či soukromou datovou schránkou do datové schránky pracoviště, v případě elektronického podání si klient stáhne formulář na stránkách MPSV v sekci Formuláře.

### CO JE POTŘEBA DOLOŽIT K ŽÁDOSTI?

- Exekuční titul, ve kterém je uvedena výživovací povinnost k oprávněné osobě, a to formou úředně ověřené kopie nebo předložení originálu zaměstnavací Úřadu práce, který si jej okopíruje,
- doklad prokazující výši částečného plnění výživného (např. výpis z účtu, poštovní poukaz nebo písemné potvrzení o zaplacení výživného),
- doklad prokazující, že byla pohledávka na výživné postoupena, pokud došlo k postoupení pohledávky na výživné,
- doklad prokazující nezaopatřenost dítěte (u dítěte do 15 let věku rodný list, u staršího dítěte pak potvrzení o studiu),
- doklad osvědčující, že byl podán návrh na výkon soudního rozhodnutí nebo exekuce.

### Kam se obrátit v případě nejasnosti či potíží?

- Píšte na e-mail: [nahradnivyzivne@uradprace.cz](mailto:nahradnivyzivne@uradprace.cz) nebo [callcentrum@uradprace.cz](mailto:callcentrum@uradprace.cz) nebo Call centrum ÚP ČR na bezplatné telefonní lince +420 800 779 900 (Po, St: 8-17; Út, Čt: 8-15; Pá: 8-13)
- Obrátte se na projekt Asociace neúplných rodin VašeVýživné.cz na jejich Linku pro rodiče +420 800 400 441 (po - pá 8 - 16:30) nebo jim napište na email [info@vasevzivne.cz](mailto:info@vasevzivne.cz).



jeden z rodičů neplatí soudem stanovené alimenty nebo dáva jen část. Dávku vyplácí Úřad práce ČR.

Od 1. července 2025 se prodloužila maximální doba, po kterou může úřad práce vyplácet náhradní výživné, ze čtyř let na šest. Změna se

vztahuje také na všechny stávající případy. Prodloužení proběhne automaticky, bez nutnosti podávat novou žádost. Po zavedení náhradního výživného v roce 2021 šlo o výplatu po maximálně dva roky, které se koncem roku 2023 prodloužily na

čtyři roky. „Prodloužení na šest let přišlo v pravý čas. Prvním rodičům už by letos čtyřletá podpora skončila, přitom žijí často ze dne na den, bez možnosti tvořit si rezervy," vysvětlila změnu ředitelka Asociace neúplných rodin Iveta Novotná.

Abyste mohla být dávka přiznána, na neplatícího rodiče musí být podán návrh na exekuci nebo soudní výkon rozhodnutí.

Zákon chce přimět občany, aby využili všechny právní možnosti na vymáhání alimentů a až pak se obraceli na

stát o pomoc. Zůstává také maximální výše náhradního výživného - 3000 korun.

Dávka představuje doplatek do výše soudem stanoveného výživného v případech, kdy druhý rodič platí méně nebo vůbec.

Průměrná měsíční výše náhradního výživného se aktuálně pohybuje kolem 1900 korun.

### VÝPLATA SE POSKYTUJE MĚSÍČNĚ

„Pokračování této formy pomoci má zásadní význam pro rodiny, v nichž jeden z rodičů neplní svou výživovací povinnost. Podpora těchto zranitelných skupin je pro vládu prioritou. Jak dokládá i naše programové prohlášení," uvedl ministr práce a sociálních věcí Marian Jurečka.

„Prodloužení ze čtyř na šest let je pro mě obrovskou pomocí, protože situace s placením výživného se ani po letech a exekuci nezlepšila.“

Výplata se poskytuje měsíčně a každé čtyři měsíce je třeba doložit, že k plnění výživného ze strany povinného rodiče stále nedochází nebo k němu dochází částečně. Dávku nyní pobírá zhruba 10 tisíc dětí měsíčně.

„Prodloužení ze čtyř na šest let je pro mě obrovskou pomocí, protože situace s placením výživného se ani po letech a exekuci nezlepšila," pochvaluje si Jana.

Náhradní výživné dosud vymáhal na dlužníkovy Úřad práce až po ukončení jeho výplaty. Nové přechází pohledávka na stát už po dvou letech vyplácení.

To by mělo podle ministerstva práce a sociálních věcí zvýšit pravděpodobnost, že se dluh od neplatícího rodiče skutečně vymůže.

# Fotosoutěž MOJE Chorvatsko je zpět!

Poslete nám selfička i poklady z půdy



Hrajte o mobilní telefon s foťákem a další ceny



Poslete nám svou oblíbenou fotografii z dovolené v Chorvatsku. Třeba vtipnou momentku z pláže, ale klidně i starý snímek z dětství.

Více na [chorvatsky.denik.cz](http://chorvatsky.denik.cz)

## Spolupráce s médii: [TN.NOVA.CZ](https://www.tn.nova.cz)



## Spolupráce s médii: [ČESKÁ TELEVIZE - MÁTE SLOVO](https://www.ceska-televize.cz)



## Spolupráce s médii: [ČESKÁ TELEVIZE - SAMA DOMA](https://www.ceska-televize.cz)





# NAŠE HOSPODAŘENÍ

## Výnosy

Provozní dotace:	0 Kč
Přijaté příspěvky celkem:	215 000 Kč
Výnosy celkem:	215 000 Kč

## Náklady

Osobní náklady:	144 000 Kč
Spotřebované náklady a nákupy:	76 000 Kč
Daně a poplatky:	0 Kč
Ostatní náklady:	3 000 Kč
Náklady celkem:	223 000 Kč

## Výsledek hospodaření

-8 000 Kč

## Statutární orgán

Ing. Filip Sýkora – předseda

# PODĚKOVÁNÍ

Na závěr bychom rádi poděkovali všem, kteří stojí u fungování programu VašeVýživné.cz a podporují naši misi. Děkujeme rodičům samoživitelům za důvěru a otevřenost, vaše příběhy nás inspirují a ukazují, proč má naše práce smysl.

Velké poděkování patří také našim partnerům, institucím a všem, kdo s námi sdílí hodnoty spravedlivého vymáhání výživného a pomáhají šířit osvětu mezi odbornou i širokou veřejností. Díky vaší spolupráci se nám v roce 2025 podařilo rozšířit dosah našich služeb, posílit osvětovou činnost a nabídnout konkrétní podporu stovkám rodin.

Pozitivní ohlasy rodičů a odborníků nás motivují pokračovat dál. Plánujeme zlepšovat procesy, rozvíjet nové formy pomoci a upevňovat spolupráci s klíčovými organizacemi.

Děkujeme, že jste součástí naší cesty a společně s námi pomáháte vytvářet lepší podmínky pro rodiče samoživitele a jejich děti.

## Tým VašeVýživné.cz děkuje!



**Ing. Filip Sýkora**  
*Předseda asociace*



**Ing. Petr Sýkora**  
*Projektový manažer*



**Mgr. Iveta Novotná**  
*Ředitelka programu*



**Jindřiška Krtilová**  
*Odborná poradkyně*



**Bc. Andrea Viznerová**  
*Specialista back office*

## Kontaktujte nás

[info@vasevyzivne.cz](mailto:info@vasevyzivne.cz)

[www.vasevyzivne.cz](http://www.vasevyzivne.cz)

bezplatná infolinka **800 400 441**

